

...icaa wengma wan WAKATO KI NGEK dok WAYUBU gin mo ki jami ma orumo wa...



...icaa weng ma wan watye ki KEROME bedo ki NGEK ki NGEYO lok mapol i kom waki bene i kom dano mukene...



...icaa wengma wan WATUKO ki nongo YOMYIC ka watye kenwa ki dano mukene ...

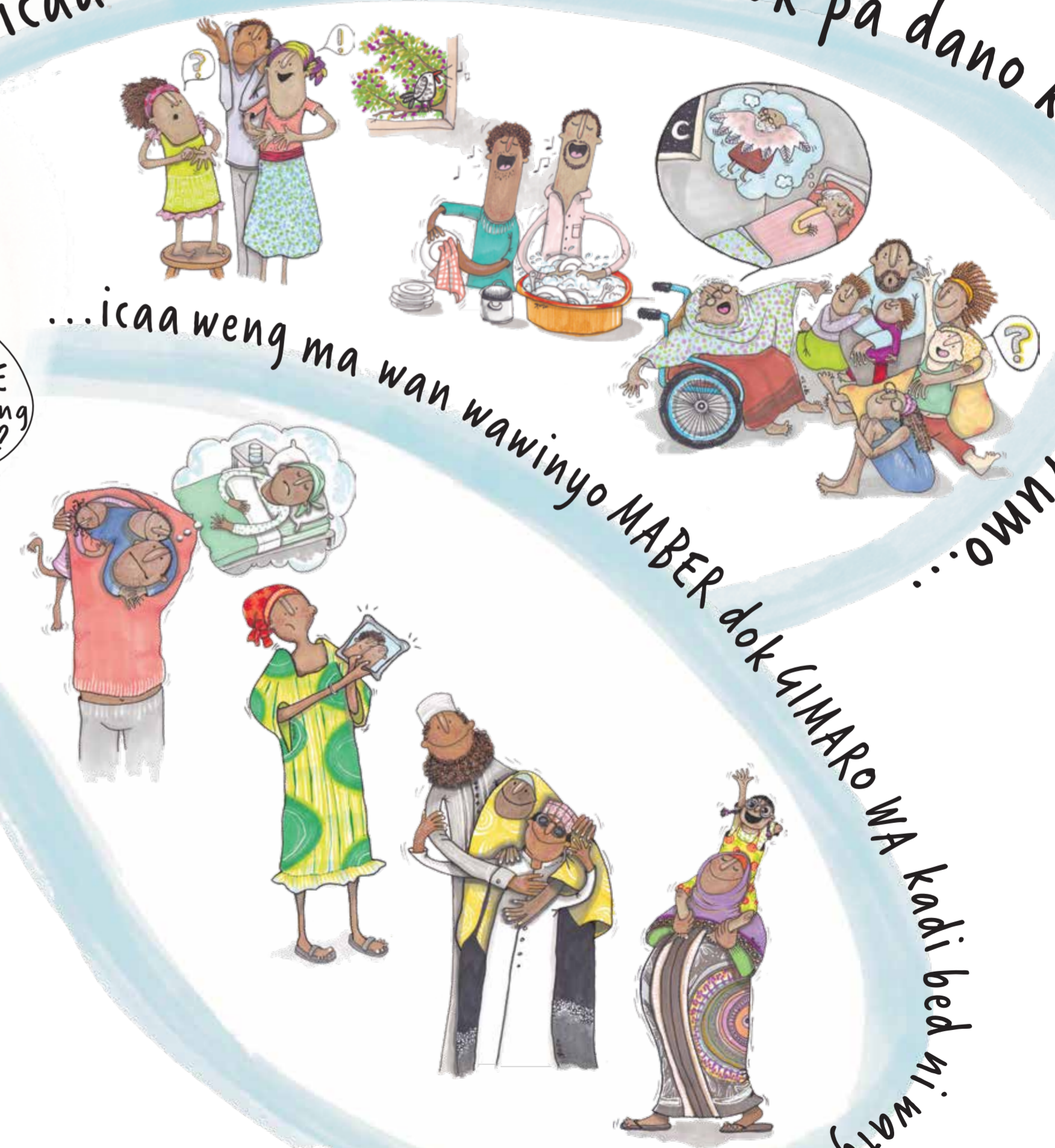


PWONYE
time kan
mo keken,
i caa mo
keken dok
pi dano.



Weng
PWONYE
nen nining
i GANG?

...icaa weng ma wan wawinyo MABER dok GIMARO WA kapi bed ni watye kipeko...



okuyigira awaka

Ekipande kikoledwa ku lw'ani?

- Kya **maka gona** agalimu abaana abalina n'abatalina bulemu.
- Kya **buli muntu yenna** – bamaama ne batata, abakuza, abaana, abavubuka, abooluganda, bajjajja abakyala n'abaami, bakojja ne bassenga ...

Ekipande kino kikwata ku ki?

Embeera nzibu ng'amasomero maggale nga n'abaana bali waka. Abantu abakulu babeera baagala okuyamba abaana abato n'abavubuka bayige nga bwe babeera ku ssomero, naye kino si kyangu.

Ekipande kino kiraga engeri ez'enjawulo abantu abali mu maka gye bayiga nga bali waka. Omuntu yenna asobola okweyambisa ebirowoozo bye n'obutetenkanya bwe n'azimbira ku ngeri zino ez'enjawulo ez'okuyiga.

Lwaki ekipande kino kikoledwa?

Ekipande kino kiyamba abantu mu maka okwongera okutegeera **engeri okuyiga gye kusobola okukolerwa awaka** n'engeri okusomera awaka gye kusobola okuyamba okwongera okutumbula okuyiga okubaawo ku ssomera ne mu bifo ebirala eby'olukale.

Engeri y'okukozesa ekipande kino?

- Ekipande kitimbe ku kisenge kyo buli omu mu maka w'akirabira obulungi. Gamba abaana bakuyambeko okusalawo ekifo aw'okukitimba.
- Tunulako ku kipande ekiseera kyonna.
- Lowooza ku bifaananyi ebiriko. Bifaananyi ki by'osinga okwagala okutunuulira?
- Kiki ky'olaba? Olowooza kiki ekigenda mu maaso mu bifaananyi ebyo?
- Kikuwa birowoozo ki eby'okusomera awaka?
- Tewali byanukulwa bituufu oba bikyamu.

Ebintu eby'okujjukira nga muyigira awaka

okuyiga kubaawo buli lwe **TUVULIRIZA** bannaffe n'ebintu ebirala ebitweloolodde...

- Okuwuliriza kubaawo wakati w'abantu ab'engeri zonna. Abantu abakulu bawuliriza abato, abato bawuliriza abakulu, abakulu bawuliriza abakulu n'abato bawuliriza abato.
- Saba bakuyambe bw'oba oliba ky'ototedgedde. Omuntu yenna asobola okukuyamba.
- Nyumya obugero nga weyambisa ebikolwa n'obubonero bw'obwenyi. Laba nti buli omu asobola okukulaba ng'onyumya obugero.
- Wuliriza ebintu ebikwetoolodde – obunyonyi, ebisolo, enkuba. Gezaako okugegeenya amalobozi gaabyo.

okuyiga kubaawo buli lwe **TUZANNYA** ne **TUNYUMIRWA** okubeera ffekka ku lwaffe oba n'omuntu omulala...

- Buli lunaku, tambulatambulako mu ngeri yonna gy'osobola. Zinamu amazina, buukabuuka. Wevulungule.
- Kyusakyusa mu nzannya y'emizannyo buli omu asobole okunyumirwa. Kino kiyinza okutegeeza okukyusa mu mateeka g'omuzannyo oba entambula yaagwo.
- Yiyayo emizannyo emipya era ogiyigirize banno.
- Bw'oba oli wekka ku lulwo, osobola okubeera awo akasirise oba okubaako ky'okola okusinziira bw'owulira muli.

okuyiga kubaawo buli lwe tubeera twagala **OKUMANYA** n'okwongera **OKUZUULA** ebitukwatako n'ebikwata ku bannaffe...

- Gezaako okukolayo ekintu ekipya, ne bwe kibeera kikalubo okusooka.
- Buli omu ayigire ku banne. Funa omuntu asobola okukuyigiriza ekintu ky'oyagala okuyiga.
- Lima emmere. Labirira omuti. Baako ky'oddaabiriza. Baako ky'ozimba. Baako ky'okyusa.
- Buuzi ebibuuzo: Lwaki kino kibaawo? Kino kikola kitya? Watya nga kino nkikyusizza?

okuyiga kubaawo buli lwe **TUVUMBULA** era ne **TUTONDAWO** ekintu okuva mu ebyo ebitwetoolodde...

- Kozesa ekintu kyonna ekikuli awo okumpi, gamba eccupa enkadde, obupakiti, obuti n'ettaka okukola ebintu ebiberako ebitali bimu. Ekintu kyonna kisobola okweyambisibwa okukuyamba okuyiga.
- Kozesa obukujjukujju bwo n'ebintu by'osanga oyiiye obugero. Obugero buno busobola okuba obwa 'ddala' oba 'obuyiye'.
- Obugero bwo buzannye. Tegezaako banno by'oyiizizza. Nyumya akagero!
- Sala ennukuta okuva mu mu pakiti obukadde okolemu ebigambo.

okuyiga kubaawo buli lwe tuwulira muli nga tuli **NTENDE** era nga **TWAGALIBWA** ne bwe tuba tugudde mu buzibu...

- Okubeera entende n'okuwulira muli nti oyagalibwa ye ntandikwa y'okuyiga n'okukulaakulana. Omuntu yenna awatali kubeera ntende na kuwulira muli nti ayagalibwa ayinza okukaluubirirwa okuyiga.
- Mufeezo ku bannammwe era mubayambe. Mubeera ba kisa eri bannammwe, naddala mu biseera eby'obuzibu.
- Okufaayo kubaawo wakati w'abantu ab'engeri zonna. Abakulu bafaayo ku bato, abato bafaayo ku bakulu, abakulu bafaayo ku bakulu n'abato bafaayo ku bato.
- Buli omu ayigira era akoppa okuva ku mpisa z'abantu abamwetoolodde. Yolesa empisa z'oyagala okulaba



EENET
PO Box 422
Hyde
Cheshire
SK14 9DT
UK



www.eenet.org.uk



info@eenet.org.uk



+44 (0)7929 326 564



**NAD – The Norwegian
Association of Disabled**